



ADIF (Gerencia de Mantenimento)

R/ Eulogio Gómez Franqueira, nº 6
32001 - Ourense

EXPEDIENTE: Conexión Porto Seco de Monforte coas estradas LU-933 e CN-120.
Treito: LU-933 - CN-120

CLAVE: LU/16/048.01

ASUNTO: Resposta ao informe recibido información pública

Achégase o presente oficio en resposta á negativa, por parte de ADIF, relativa a autorización das obras previstas no proxecto de referencia, xustificada na non previsión por parte do dito proxecto da supresión do paso a nivel existente no quilómetro 358/348.

Informante: Ministerio de Fomento. ADIF

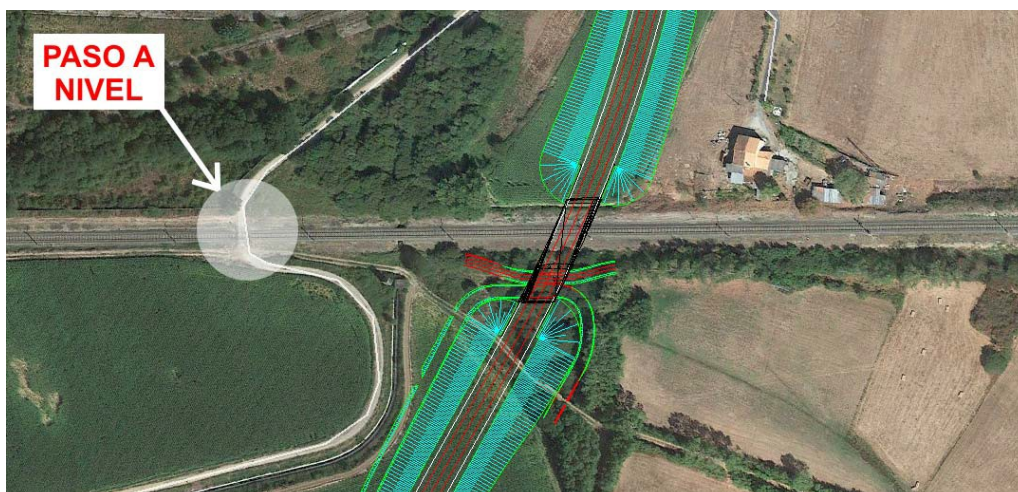
Resumo do informe de ADIF

O trazado proxectado (P.Q. 100+280) cruza sobre a liña do ferrocarril Palencia-A Coruña mediante un viaduto de 47 m de lonxitude.

Consultado a este respecto o Administrador de Infraestructuras Ferroviarias (ADIF) (ver apéndice 2), informa que "el viaducto diseñado sobre la vía del ferrocarril respeta los condicionantes técnicos establecidos", añadiendo que "el proyecto debe incluir una solución para la supresión del Paso a Nivel existente en el km 358/348, en torno a unos 140 m en dirección a Monforte, bien mediante la conexión con caminos de enlace al nuevo vial proxectado, o mediante la ampliación del tablero del viaducto que permita el paso de peatones y de los vehículos del camino existente".

Resposta ao informe

O citado paso a nivel refírese ao Camiño do Canal Alto de Regadío do Val de Lemos (ver imaxe), cuxo titular é a Confederación Hidrográfica Miño-Sil pertencente ao Ministerio para la Transición Ecolóxica.





A proxecto da Xunta de Galicia non ten afección sobre o camiño ou sobre o paso. A realización da eliminación deste paso a nivel suporía:

- A necesidade de ampliar a plataforma do viaduto actual, xa que, ao contar o novo vial limitación total de accesos, non sería posible a conexión directa do dito camiño ao mesmo.*
- Realizar unha variante sur do camiño para acceder ao viaduto, incluíndo unha estrutura para cruzar o Canal (xa que este sitúase entre o camiño e o novo vial).*
- Realizar unha variante norte do camiño para acceder ao viaduto, incluíndo unha estrutura para cruzar o Canal (xa que este sitúase entre o camiño e o novo vial).*
- O custo aproximado destas actuacións sobrepasaría os 400mil euros de PEM.*

Ademais de todo isto a solución tería moi mala funcionalidade. Estamos ante a construción dunha nova estrada, non ante a reordenación dunha estrada existente, polo que tender a petición de ADIF, afectaría negativamente a funcionalidade polos seguintes motivos:

- Se se eliminase o paso a nivel e se empregasen os camiños e o novo vial para acceder aos dous puntos opostos da vía, sería necesario percorrer uns 3 km a maiores.*
- O camiño ten como funcionalidade dar servizo ao canal, polo que a súa eliminación suporía a perda desta funcionalidade, e enténdese que en calquera caso tería que ter a conformidade da Confederación Hidrográfica Miño-Sil.*
- Suporía modificar as características da estrada proxectada para permitir o acceso do camiño á nova estrada proxectada que va pechada e sen acceso directo dos camiños e vías de servizo, o que non ten sentido.*

Por último discrepamos da interpretación que se está facendo da Orden de 2 de agosto de 2001 en materia de supresión y protección de pasos a nivel, e que debería de ser Confederación Hidrográfica Miño-Sil, como titular da vía, a que en caso de actuar sobre a rede de camiños, tería que ter a obriga de suprimir o paso.

Por todo elo solicitamos a autorización para poder executar as obras.

Santiago de Compostela, na data da sinatura electrónica

O director da Axencia Galega de Infraestruturas
Francisco Menéndez Iglesias
(Asinado dixitalmente)

